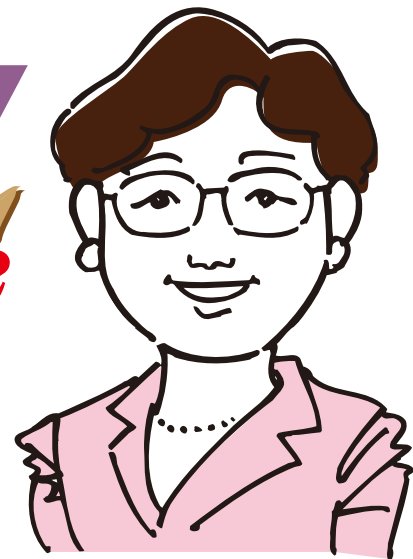


# 新宿区議会公明党ニュース あかば通信

No.22



発行 新宿区議会公明党 赤羽 つや子 発行日 2011.10.22  
〒161-0032 東京都新宿区中落合1-21-3  
TEL&FAX 03-3366-0164 〈Eメール〉 akaba2@cpost.plala.or.jp

## がけ、擁壁等の改修に対する 助成制度がいよいよ創設されます！

東日本大震災直後の厳しい状況の中での区議会選挙をへて、この度新宿区議会副議長に選任されました。新宿区だけのきめ細かな介護保険制度、都内トップクラスのICT教育など、全国レベルを先進する中山区政とともに、もう一步開かれた議会を目指してまいります。

★東日本大震災の仙台市・石巻市・女川町を7月2日～3日と視察しました。地滑りや宅地の土留め擁壁の崩壊、亀裂、地盤の沈下等が発生し、多くの宅地地盤が、大きな損害を受けている状況を見てまいりました。

### 第3回定例会報告

**質問** 建築物の敷地の耐震化についての区の考えは？

**区長** 擁壁等の安全対策の重要性から、区として平成21年度から3年間で3900箇所の擁壁等について現地点検調査を実施しました。



平成23年度9月補正予算のひとつに・・・  
がけ及び擁壁の点検調査・安全化指導 15,792,000円

**質問** この補正予算で予定しているがけ調査と指導については？

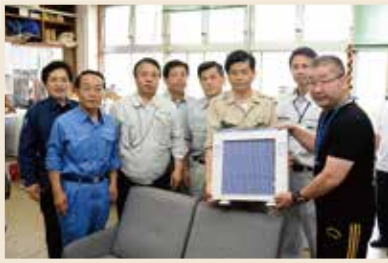
**区長** 大震災前に行った1800件の擁壁について、地震による影響の有無を再度現地調査します。結果を所有者に対して、お知らせするとともに、具体的に改修方法やその概算費用をお示しします。

**質問** 敷地の耐震化についての今までの支援策を見直し、助成制度をつくるべきでは？

**区長** 専門家からのアドバイスのためのコンサルタント派遣、そして改修工事費助成も検討します。

**質問** 阪神・淡路大震災時に、市内の3分の1の公園の擁壁が崩壊しています。盛土の多い公園の擁壁の安全度は？

**区長** 今年度、現況及び経年変化等を詳細に把握します。



## ■トピックス

上落合在住の事業家の方から、被災された福島、宮城、岩手の各避難所の方々と充電式の扇風機が、150台寄贈されました。

写真は女川町の避難所にお届けしているところです

## 活動記録

### 6/25 “西新宿子ども園”が開園しました！

★四谷子ども園、あいじつ子ども園に続き、区内で3番目の、幼稚園と保育園の一元化による子ども園。

- 保育園における保護者の就労の多様化
- 幼稚園の利用人数の減少
- 預かり保育の需要の高まり

就学前まで同じ環境のもとで一貫した保育・教育を展開します。



### 6/29 東京都健康安全センター(百人町)を視察

★大気中の放射線量を、屋上に設置のモニタリングポストと、地表土から高さ1mでの測定現場を見てまいりました。

### 8/31 大阪市職業リハビリテーションセンターとプロップ・ステーション神戸本部を視察



知的障がいの方々がトナーカートリッジ分解組立50工程に挑戦をしているところです。



★障がいのある方が職業知識やITはじめ様々な技能を修得し、職業人として確実な実績を上げている職業能力開発のしくみを調査しました。

「チャレンジド(the challenged)を納税者にできる日本に！」JICTを活用して障害を持つ人の自立と社会参画を推進しているプロップ・ステーション理事長の竹中ナミさんと…



### 9/25 高田馬場創業支援センターがオープン！

#### ①創業、経営改革を応援します

- ・オフィススペースの提供
- ・インキュベーション・マネージャーによる各種相談
- ・ビジネスコンビニ機能
- ・入居者交流会の開催

#### ②起業家を育成します

- ・起業を目指す方へセミナーや情報交換
- ・子ども向けセミナーの開催



## ■編集後記

今回、副議長として決算委員会に出席しました。運営側としてオブザーバーの位置づけですので、発言することもなく、客観的に議論の推移を聞くことができました。議員は、区民の方をしっかりと向いて、現場の声を正確に届けることが大事だと感じました。